



# แผนการบริหารจัดการความเสี่ยง

ประจำปีงบประมาณ พ.ศ. ๒๕๖๖

\*\*\*\*\*

องค์การบริหารส่วนตำบลเรือง

อำเภอเมืองน่าน จังหวัดน่าน

## คำนำ

ด้วยพระราชบัญญัติวินัยการเงินการคลังของรัฐ พ.ศ. ๒๕๖๑ มีผลบังคับใช้เมื่อวันที่ ๒๐ เมษายน ๒๕๖๑ โดยมาตรา ๗๙ บัญญัติให้หน่วยงานของรัฐจัดให้มีการตรวจสอบภายใน การควบคุมภายใน และการบริหารจัดการความเสี่ยง โดยให้ถือปฏิบัติตามมาตรฐานและหลักเกณฑ์ที่กระทรวงการคลังกำหนด และกระทรวงการคลังได้กำหนดหลักเกณฑ์กระทรวงการคลังว่าด้วยมาตรฐานและหลักเกณฑ์ปฏิบัติการบริหารสำหรับหน่วยงานของรัฐ พ.ศ. ๒๕๖๒ มีผลบังคับใช้ตั้งแต่วันที่ ๑ ตุลาคม ๒๕๖๒ โดยองค์กรปกครองส่วนท้องถิ่นถือเป็นหน่วยงานของรัฐตามหลักเกณฑ์นี้

องค์การบริหารส่วนตำบลเรื่อง จึงได้จัดทำแผนการบริหารจัดการความเสี่ยงประจำปีงบประมาณ พ.ศ. ๒๕๖๖ เพื่อใช้เป็นกรอบหรือแนวทางพื้นฐานในการติดตามประเมินผล รวมทั้งการรายงานผลเกี่ยวกับการบริหารจัดการความเสี่ยง อันจะทำให้เกิดความเชื่อมั่นอย่างสมเหตุสมผลต่อผู้ที่เกี่ยวข้องทุกฝ่าย และการบริหารงานขององค์การบริหารส่วนเรื่อง สามารถบรรลุตามวัตถุประสงค์ที่กำหนดไว้อย่างมีประสิทธิภาพ

องค์การบริหารส่วนตำบลเรื่อง  
พฤตจิกายน ๒๕๖๕

## สารบัญ

	หน้า
<b>บทที่ ๑ บทนำ</b>	๑-๒
๑. หลักการและเหตุผล	
๒. วัตถุประสงค์ของการบริหารจัดการความเสี่ยง	
๓. เป้าหมาย	
๔. นิยามความเสี่ยง	
<b>บทที่ ๒ ข้อมูลพื้นฐานขององค์การบริหารส่วนตำบลเรือง</b>	๓-๖
๑. สภาพทั่วไปและข้อมูลพื้นฐาน	
๒. วิสัยทัศน์	
๓. ภารกิจ	
๔. ยุทธศาสตร์	
๕. โครงสร้างส่วนราชการภายใน	
<b>บทที่ ๓ แนวทางการบริหารความเสี่ยง</b>	๗
๑. แนวทางการบริหารความเสี่ยง	
๒. คณะทำงานบริหารความเสี่ยง	
<b>บทที่ ๔ การบริหารจัดการความเสี่ยง</b>	๘-๑๘
๑. การระบุความเสี่ยง	
๒. การประเมินความเสี่ยง	
๓. การตอบสนองความเสี่ยง	
<b>บทที่ ๕ แผนบริหารความเสี่ยง</b>	๑๙-๒๒
<b>ภาคผนวก</b>	๒๔-๒๕

## บทที่ ๑ บทนำ

### ๑. หลักการและเหตุผล

ด้วยพระราชบัญญัติวินัยการเงินการคลังของรัฐ พ.ศ. ๒๕๖๑ มาตรา ๗๙ บัญญัติให้หน่วยงานของรัฐจัดให้มีการตรวจสอบภายใน การควบคุมภายใน และการบริหารจัดการความเสี่ยง โดยให้ถือปฏิบัติตามมาตรฐานและหลักเกณฑ์ที่กระทรวงการคลังกำหนด ซึ่งกระทรวงการคลังได้กำหนดหลักเกณฑ์กระทรวงการคลังว่าด้วยมาตรฐานและหลักเกณฑ์ปฏิบัติการบริหารจัดการความเสี่ยงสำหรับหน่วยงานของรัฐ พ.ศ. ๒๕๖๒ ขึ้น เพื่อให้หน่วยงานของรัฐจัดให้มีการบริหารจัดการความเสี่ยง เพื่อให้การดำเนินงานบรรลุวัตถุประสงค์ตามยุทธศาสตร์ที่หน่วยงานของรัฐกำหนดไว้

การบริหารความเสี่ยงเป็นเครื่องมือทางกลยุทธ์ที่สำคัญตามหลักการกำกับดูแลกิจการที่ดี ที่จะช่วยให้การบริหารงานและการตัดสินใจด้านต่างๆ เพราะภายใต้สภาวะการดำเนินงานทุกหน่วยงาน ล้วนมีความเสี่ยง ซึ่งเป็นความไม่แน่นอนที่อาจจะส่งผลกระทบต่อการทำงานหรือเป้าหมายของหน่วยงาน จึงจำเป็นต้องมีการบริหารจัดการความเสี่ยง โดยการระบุความเสี่ยงว่ามีปัจจัยใดบ้างที่กระทบต่อการดำเนินงานหรือเป้าหมายของหน่วยงาน วิเคราะห์ความเสี่ยงจากโอกาสและผลกระทบที่เกิดขึ้น จัดลำดับความสำคัญของความเสี่ยง กำหนดแนวทางในการจัดการความเสี่ยง เพื่อลดความสูญเสียและโอกาสที่จะทำให้เกิดความเสียหายแก่หน่วยงาน

ดังนั้น องค์การบริหารส่วนตำบลเรื่อง จึงได้จัดทำแผนการบริหารจัดการความเสี่ยงขึ้น สำหรับใช้เป็นแนวทางในการบริหารปัจจัยและควบคุมกิจกรรม รวมทั้งกระบวนการดำเนินงานต่างๆ เพื่อลดมูลเหตุที่จะทำให้เกิดความเสียหาย ให้ระดับของความเสี่ยงและผลกระทบที่จะเกิดขึ้นในอนาคตอยู่ในระดับที่สามารถยอมรับ ควบคุม และตรวจสอบได้

### ๒. วัตถุประสงค์ของแผนการบริหารจัดการความเสี่ยง

๑. เพื่อให้ผู้บริหารและพนักงานส่วนตำบล เข้าใจหลักการและกระบวนการบริหารความเสี่ยงขององค์การบริหารส่วนตำบลเรื่อง
๒. เพื่อให้ผู้ปฏิบัติงานได้รับทราบขั้นตอน และกระบวนการในการบริหารความเสี่ยง
๓. เพื่อให้มีการปฏิบัติตามกระบวนการบริหารความเสี่ยงขององค์การบริหารส่วนตำบลเรื่อง อย่างเป็นระบบและต่อเนื่อง
๔. เพื่อใช้เป็นเครื่องมือในการบริหารความเสี่ยงขององค์การบริหารส่วนตำบล
๕. เพื่อลดโอกาสและผลกระทบของความเสี่ยงที่จะเกิดขึ้นกับองค์การบริหารส่วนตำบลเรื่อง

### ๓. เป้าหมาย

๑. ผู้บริหารและพนักงานส่วนตำบล มีความรู้ความเข้าใจเรื่องการบริหารความเสี่ยง เพื่อนำไปใช้ในการดำเนินงานตามยุทธศาสตร์และแผนการดำเนินงานประจำปี ให้บรรลุตามวัตถุประสงค์และเป้าหมายที่กำหนดไว้
๒. ผู้ปฏิบัติงาน สามารถระบุความเสี่ยง วิเคราะห์ความเสี่ยง ประเมินความเสี่ยง และจัดการความเสี่ยงให้อยู่ในระดับที่ยอมรับได้
๓. สามารถนำแผนการบริหารจัดการความเสี่ยงไปใช้ในการปฏิบัติงานได้
๔. การบริหารจัดการความเสี่ยงถูกกำหนดขึ้นอย่างเหมาะสม ครอบคลุมทุกกิจกรรมในองค์การบริหารส่วนตำบลเรื่อง

#### ๔. นิยามความเสี่ยง

ความเสี่ยง หมายถึง โอกาสหรือเหตุไม่พึงประสงค์อาจทำให้อนาคตส่งผลกระทบต่อให้เกิดความเสียหาย ทำให้วัตถุประสงค์และเป้าหมายที่องค์กรกำหนดไว้เบี่ยงเบนไปหรือไม่ประสบผลสำเร็จ ทั้งในด้านกลยุทธ์ การเงิน การดำเนินงาน และกฎระเบียบหรือกฎหมายที่เกี่ยวข้อง

การบริหารความเสี่ยง หมายถึง กระบวนการที่ใช้ในการบริหารจัดการปัจจัย และควบคุมกิจกรรมรวมทั้งกระบวนการดำเนินงานต่างๆ เพื่อให้โอกาสที่จะเกิดเหตุการณ์ความเสี่ยงลดลง หรือผลกระทบของความเสียหายจากเหตุการณ์ความเสี่ยงลดลงอยู่ในระดับที่องค์กรยอมรับได้

การตอบสนองความเสี่ยง หมายถึง การพิจารณาเลือกวิธีการที่ควรกระทำเพื่อจัดการกับความเสี่ยงที่อาจจะเกิด ขึ้นตามผลการประเมินความเสี่ยง ซึ่งต้องพิจารณาโอกาสที่จะเกิดและผลกระทบที่จะเกิดขึ้น โดยเปรียบเทียบระดับความเสี่ยงที่เกิดกับระดับความเสี่ยงที่ยอมรับได้ และความคุ้มค่าในการบริหารความเสี่ยงที่เหลืออยู่วิธีการที่ใช้ในปัจจุบัน คือ

๑. การหลีกเลี่ยงความเสี่ยงคือการหลีกเลี่ยงหรือหยุดการกระทำที่ก่อให้เกิดความเสี่ยง เช่น งานส่วนใดที่องค์กรไม่ถนัด อาจหลีกเลี่ยงหรือหยุดการทำงานในส่วนนั้น และอาจใช้การจ้างงานภายนอกแทน

๒. การลดความเสี่ยง คือการลดโอกาสที่จะเกิดหรือลดผลกระทบ หรือลดทั้งสองส่วน โดยการจัดให้มีระบบการควบคุมต่างๆเพื่อป้องกัน หรือค้นพบความเสี่ยงอย่างเหมาะสมทันเวลา

๓. การแบ่งความเสี่ยงคือการลดโอกาสที่จะเกิดหรือลดผลกระทบ หรือลดทั้งสองส่วน โดยการหาผู้ร่วมรับผิดชอบความเสี่ยง เช่น การทำประกันต่างๆ

๔. การยอมรับความเสี่ยงคือการไม่ต้องทำอะไรเพิ่มเติมเนื่องจากมีความเห็นว่าความเสี่ยงมีโอกาสนี้ จะเกิดขึ้นน้อย และผลกระทบจากการเกิดก็น้อยด้วย

## บทที่ ๒

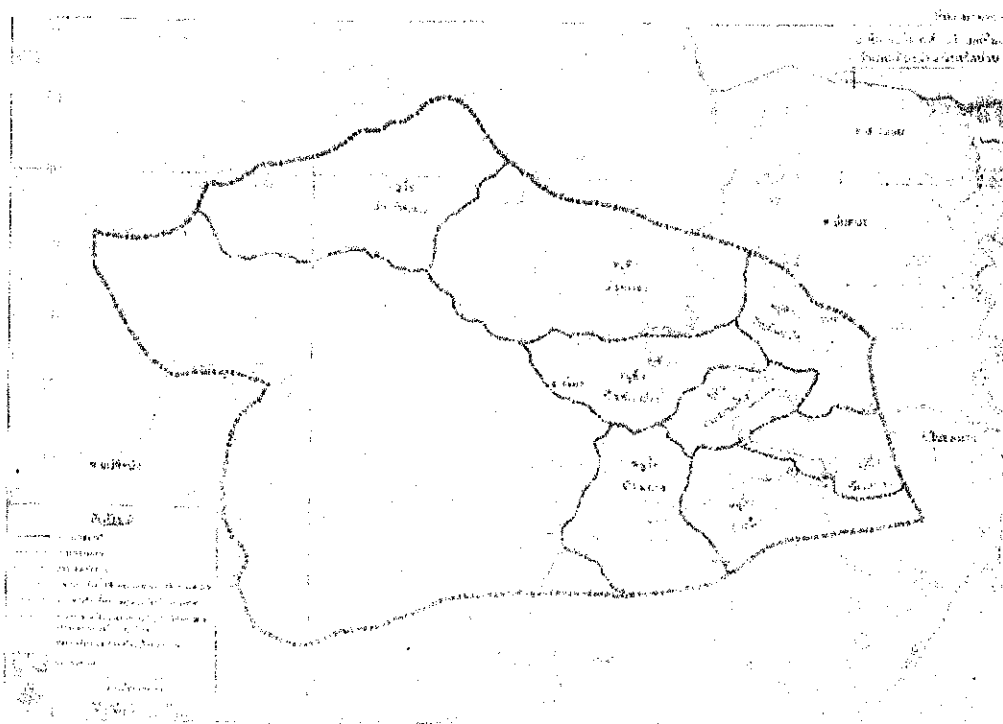
### ๑. สภาพทั่วไปและข้อมูลพื้นฐาน

องค์การบริหารส่วนตำบลเรื่อง ตั้งขึ้นตามพระราชบัญญัติสภาตำบล และองค์การบริหารส่วนตำบล พ.ศ. ๒๕๓๗ ได้รับการประกาศจัดตั้งเป็นองค์การบริหารส่วนตำบล จากกระทรวงมหาดไทย เมื่อวันที่ ๑๖ ธันวาคม ๒๕๓๙ และประกาศราชกิจจานุเบกษาฉบับทั่วไป เล่ม ๑๑๓ ตอน พิเศษ ๕๒ ง ลงวันที่ ๒๕ ธันวาคม ๒๕๓๙ ซึ่งมีฐานะเป็นหน่วยการบริหารราชการส่วนท้องถิ่นเมื่อวันที่ ๒๓ กุมภาพันธ์ ๒๕๔๐ สำนักงานตั้งอยู่เลขที่ ๑๕๙ หมู่ที่ ๕ ตำบลเรื่อง อำเภอเมืองน่าน จังหวัดน่าน

องค์การบริหารส่วนตำบลเรื่อง ตั้งอยู่ที่บ้านนางาม หมู่ที่ ๕ ตำบลเรื่อง อำเภอเมืองน่าน จังหวัดน่าน องค์การบริหารส่วนตำบลเรื่องตั้งอยู่ทางทิศตะวันตกของจังหวัดน่าน และอยู่ห่างจากที่ทำการอำเภอเมืองน่าน ประมาณ ๖ กิโลเมตร มีเนื้อที่ประมาณ ๓๓,๕๙๙.๙๕ ตร.ม. (เนื้อที่ประมาณ ๘๓.๙๙ ตร.ว.) หรือประมาณ ๒๐.๙๙ ไร่ มีอาณาเขตติดต่อกับพื้นที่ใกล้เคียง ดังนี้

- ทิศเหนือ ติดกับตำบลสะเนียน และตำบลถ้ำมตอง อำเภอเมืองน่าน จังหวัดน่าน
- ทิศใต้ ติดกับตำบลป่อสวก อำเภอเมืองน่าน จังหวัดน่าน
- ทิศตะวันออก ติดกับตำบลถ้ำมตอง และตำบลไชยสถาน อำเภอเมืองน่าน จังหวัดน่าน
- ทิศตะวันตก ติดกับตำบลแม่ชะนิง อำเภอเวียงสา จังหวัดน่าน

### ภาพที่ ๑ แสดงแผนที่ที่ตั้งและอาณาเขตตำบลเรื่อง



## ๒. วิสัยทัศน์

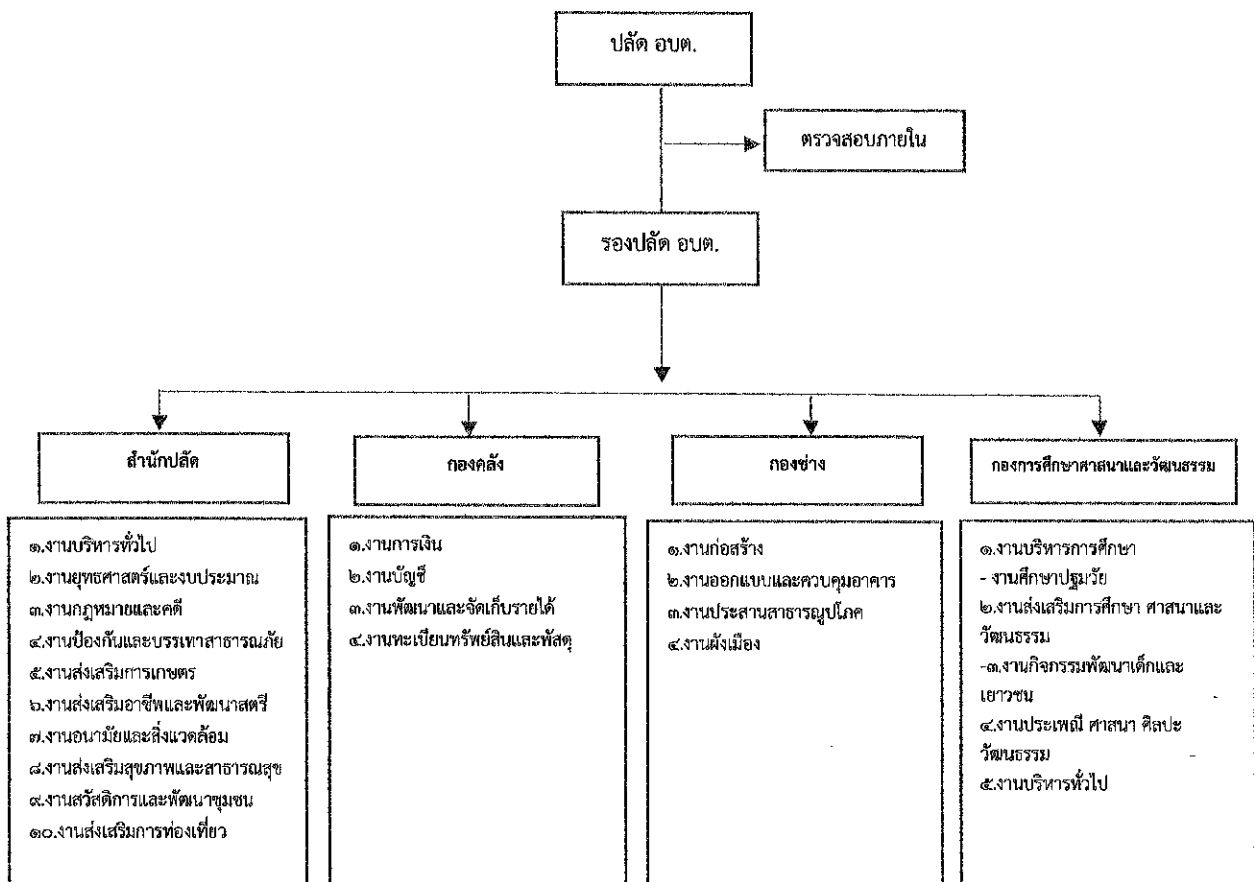
“ป่าคือชีวิต เศรษฐกิจพอเพียง ท่องเที่ยวใกล้เมือง ชาวเมืองสุขใจ”

## ๓. ยุทธศาสตร์

- ๑) ยุทธศาสตร์ ด้านการพัฒนาโครงสร้างพื้นฐาน
- ๒) ยุทธศาสตร์ ด้านเศรษฐกิจและการท่องเที่ยวเชิงอนุรักษ์
- ๓) ยุทธศาสตร์ ด้านการพัฒนาสังคมและความมั่นคงของมนุษย์
- ๔) ยุทธศาสตร์ ด้านศิลปะ วัฒนธรรม จารีตประเพณี และภูมิปัญญาท้องถิ่น
- ๕) ยุทธศาสตร์ ด้านการจัดการทรัพยากรธรรมชาติ การอนุรักษ์สิ่งแวดล้อม และพลังงาน
- ๖) ยุทธศาสตร์ ด้านบริหารจัดการ และการบริการ
- ๗) ยุทธศาสตร์ ด้านการจัดการวิถีชีวิตชุมชนพื้นที่ต้นน้ำ

## ๔. โครงสร้างส่วนราชการภายใน

### โครงสร้างส่วนราชการองค์การบริหารส่วนตำบลเรือง



## อำนาจหน้าที่ของส่วนราชการต่างๆ มีดังนี้

ส่วนราชการ	อำนาจหน้าที่
สำนักงานปลัด	<p>- งานบริหารงานทั่วไป มีอำนาจหน้าที่และความรับผิดชอบ งานธุรการ งานสารบรรณ การจัดทำทะเบียนสมาชิกสภาองค์การบริหารส่วนตำบล คณะกรรมการบริหารฯ งานการเจ้าหน้าที่ งานการประชุม งานรัฐพิธี งานกิจการสภาองค์การบริหารส่วนตำบล งานส่งเสริมการท่องเที่ยว งานรักษาความปลอดภัยและความสะอาดภายในสำนักงาน งานประชาสัมพันธ์ งานอินเตอร์เน็ต ตำบล รวมถึงงานอื่น ๆ ที่เกี่ยวข้องหรือได้รับมอบหมาย</p> <p>- งานยุทธศาสตร์และงบประมาณ มีอำนาจหน้าที่และความรับผิดชอบ งานวิชาการ งานนโยบายขององค์การบริหารส่วนตำบล งานจัดทำแผนพัฒนาท้องถิ่น และแผนยุทธศาสตร์การพัฒนากองการบริหารส่วนตำบล งานการชื้อบัญชีงบประมาณรายจ่ายประจำปี งานรวบรวมข้อมูลและสถิติทางเทคนิคและวิชาการทุกประเภท รวมถึงงานอื่น ๆ ที่เกี่ยวข้องหรือได้รับมอบหมาย</p> <p>- งานกฎหมายและคดี มีหน้าที่ความรับผิดชอบ งานกฎหมายและงานนิติกรรม งานการดำเนินการทางคดีขององค์การบริหารส่วนตำบล งานร้องเรียน ร้องทุกข์และอุทธรณ์ งานให้คำปรึกษาทางกฎหมายและคดี งานป้องกันและบรรเทาสาธารณภัย งานช่วยเหลือฟื้นฟู งานสอบสวนตรวจพิจารณาดำเนินการเกี่ยวกับวินัยข้าราชการ รวมถึงงานอื่น ๆ ที่เกี่ยวข้องหรือได้รับมอบหมาย</p> <p>- งานป้องกันและบรรเทาสาธารณภัย มีหน้าที่รับผิดชอบเกี่ยวกับการป้องกันบรรเทาสาธารณภัย การระงับอัคคีภัยที่เกิดขึ้นโดยรวดเร็วมิให้ลุกลามออกไป ลดอันตรายและความเสียหายที่เกิดเพลิงไหม้ ป้องกันและบรรเทาอันตรายจากอุทกภัย วาตภัย การอพยพผู้ประสบภัยและทรัพย์สิน ช่วยเหลือสงเคราะห์ผู้ประสบภัย รวมถึงงานอื่น ๆ ที่เกี่ยวข้องหรือได้รับมอบหมาย</p> <p>-งานส่งเสริมการเกษตร งานส่งเสริมอาชีพและรายได้ให้แก่ประชาชน งานเกี่ยวกับการส่งเสริมการเกษตรรวมถึงงานอื่น ๆ ที่เกี่ยวข้องหรือได้รับมอบหมาย</p> <p>-งานส่งเสริมอาชีพและพัฒนาสตรี งานส่งเสริมอาชีพและรายได้ให้แก่ประชาชนงานเกี่ยวกับการส่งเสริมพัฒนาสตรีรวมถึงงานอื่น ๆ ที่เกี่ยวข้องหรือได้รับมอบหมาย</p> <p>- งานอนามัยและสิ่งแวดล้อม งานควบคุมและจัดการคุณภาพสิ่งแวดล้อมงานส่งเสริม เผยแพร่กิจกรรมด้านการควบคุมมลพิษและคุณภาพสิ่งแวดล้อมงานควบคุมมลพิษรวมถึงงานอื่น ๆ ที่เกี่ยวข้องหรือได้รับมอบหมาย</p> <p>-งานส่งเสริมสุขภาพและสาธารณสุข มีหน้าที่ความรับผิดชอบเกี่ยวกับงานอนามัยชุมชนงานสาธารณสุขมูลฐาน สถานประกอบการ งานป้องกันยาเสพติด งานรักษาความสะอาดของถนน ทางน้ำ ทางเดินและที่สาธารณะ งานควบคุมสิ่งปฏิกูลและมูลฝอย งานกำจัดมูลฝอยรวมถึงงานอื่น ๆ ที่เกี่ยวข้องหรือได้รับมอบหมาย</p> <p>- งานสวัสดิการและพัฒนาชุมชน มีหน้าที่และความรับผิดชอบ งานสวัสดิการสังคม งานพัฒนาชุมชน งานสังคมสงเคราะห์ งานส่งเสริมอาชีพ งานพัฒนาสตรีและเยาวชน งานสนับสนุนกิจกรรมของเด็กและสตรี งานโรคเอดส์ งานส่งเสริมและเผยแพร่ รวมถึงงานอื่น ๆ ที่เกี่ยวข้องหรือได้รับมอบหมาย</p> <p>-งานส่งเสริมการท่องเที่ยวงานส่งเสริมการท่องเที่ยว และการอนุรักษ์ รวมถึงงานอื่น ๆ ที่เกี่ยวข้องหรือได้รับมอบหมาย</p>



ส่วนราชการ	อำนาจหน้าที่
กองคลัง	<p>งานการเงิน มีอำนาจหน้าที่และความรับผิดชอบเกี่ยวกับการเงิน การเบิกจ่าย การฝากเงิน การเก็บรักษาเงิน การตรวจเงิน การจัดทำฎีกาเบิกจ่ายเงิน การหักภาษีเงินได้และนำส่งภาษี การตัดโอนเงินเดือน งานเก็บรักษาเงิน งานขออนุมัติเบิกเงินตัดปี และขอขยายเวลาเบิกจ่าย รายงานเงินคงเหลือประจำวัน งานจัดทำบัญชีทุกประเภท งานทะเบียนคุมเงินรายได้ - รายจ่าย รวบรวมสถิติเงินได้ประเภทต่าง ๆ งานจัดทำงบและแสดงฐานะการเงิน งบทรัพย์สินหนี้สิน งบโครงการเงินสะสม รวมถึงงาน อื่น ๆ ที่เกี่ยวข้องหรือได้รับมอบหมาย</p> <p>งานบัญชี มีอำนาจหน้าที่รับผิดชอบในการจัดทำบัญชีทุกประเภท งานทะเบียน คุมเงินรายได้ - รายจ่าย รวบรวมสถิติเงินได้ประเภทต่าง ๆ งานจัดทำงบแสดงฐานะทางการเงิน งบทรัพย์สินหนี้สิน โครงการเงินสะสม รวมถึงรายละเอียดย่อยต่าง ๆ เพื่อประกอบการจัดทำงบประมาณ รายจ่ายประจำปี รวมถึงงานอื่น ๆ ที่เกี่ยวข้องหรือได้รับมอบหมาย</p> <p>งานพัฒนาและจัดเก็บรายได้ มีหน้าที่ความรับผิดชอบเกี่ยวกับ งานจัดเก็บรายได้ และพัฒนา รายได้ งานภาษีอากร ค่าธรรมเนียมการจัดหาผลประโยชน์จากสิ่งก่อสร้างและทรัพย์สินงาน จัดทำ/ตรวจสอบบัญชี และการรับเงินในกิจการประปา และงานจัดเก็บขยะมูลฝอยและสิ่ง ปฏิกูล งานควบคุมกิจการค้าและค่าปรับ งานทะเบียนควบคุมและเร่งรัดรายได้รวมถึงงานอื่น ๆ ที่เกี่ยวข้องหรือได้รับมอบหมาย</p> <p>- งานทะเบียนทรัพย์สินและพัสดุ มีหน้าที่ความรับผิดชอบ งานทะเบียนทรัพย์สิน และแผนที่ ภาษี งานพัสดุ งานขออนุมัติจัดซื้อจัดจ้าง งานทะเบียนเบิกจ่ายวัสดุ ครุภัณฑ์และ ยานพาหนะ รวมถึงงานอื่น ๆ ที่เกี่ยวข้องหรือได้รับมอบหมาย</p>
กองช่าง	<p>- งานก่อสร้าง มีอำนาจหน้าที่และความรับผิดชอบเกี่ยวกับ งานก่อสร้างและบูรณะถนน งาน ก่อสร้างและบูรณะสภาพ งานระบบข้อมูลและแผนที่เส้นทางคมนาคม งานบำรุงรักษาเครื่องจักร และยานพาหนะ รวมถึงงานอื่น ๆ ที่เกี่ยวข้องหรือได้รับมอบหมาย</p> <p>-งานออกแบบและควบคุมอาคาร มีหน้าที่ความรับผิดชอบ งานควบคุมการก่อสร้าง ถนน สะพาน รางระบายน้ำ และโครงสร้างพื้นฐานอื่น ๆ งานด้านวิศวกรรม งานประมาณการค่าใช้จ่าย โครงการราคาก่อสร้าง และงานจ้างต่าง ๆ งานด้านการสำรวจและออกแบบก่อสร้างต่าง ๆ งาน เขียนแบบ งานบริการข้อมูลและหลักเกณฑ์ รวมถึงงานอื่น ๆ ที่เกี่ยวข้องหรือได้รับมอบหมาย</p> <p>-งานประสานสาธารณูปโภค มีหน้าที่ความรับผิดชอบ งานประสานสาธารณูปโภคและกิจการ ประปา งานระบายน้ำ งานจัดทำแต่งสถานที่ รวมถึงงานอื่น ๆ ที่เกี่ยวข้องหรือได้รับมอบหมาย</p> <p>-งานผังเมือง มีหน้าที่และความรับผิดชอบเกี่ยวกับ ดำเนินการสำรวจ รวบรวม ตรวจสอบข้อมูล และรายละเอียดต่างๆ ทางวิศวกรรม เศรษฐกิจ สังคม และสภาพแวดล้อมของพื้นที่และชุมชน รวมถึงงาน อื่น ๆ ที่เกี่ยวข้องหรือได้รับมอบหมาย</p>
กองการศึกษา ศาสนา และวัฒนธรรม	<p>- งานศึกษาปฐมวัยงานบริหารจัดการศูนย์พัฒนาเด็กเล็ก งานส่งเสริมการพัฒนาเด็กเล็ก งาน พัฒนาเด็กก่อนวัยเรียน และงานอื่นๆ ที่เกี่ยวข้องหรือได้รับมอบหมาย</p> <p>- งานกิจกรรมพัฒนาเด็กและเยาวชนจัด/สนับสนุนการจัดกิจกรรม เพื่อพัฒนาองค์ความรู้ และ ทักษะด้านต่างๆ แก่เด็กและเยาวชนตลอดจนจัดกิจกรรมกีฬาและนันทนาการและงานอื่นๆ ที่ เกี่ยวข้องหรือได้รับมอบหมาย</p> <p>- งานประเพณี ศาสนา ศิลปะ วัฒนธรรมจัดกิจกรรมทางศาสนา และกิจกรรมส่งเสริม จริยธรรม ศีลธรรมจัดงานประเพณีและส่งเสริมการอนุรักษ์ประเพณี ศิลปะ และวัฒนธรรม ตลอดจนภูมิปัญญาท้องถิ่นรวบรวมข้อมูลศิลปะ วัฒนธรรม ประเพณีท้องถิ่น และงานอื่นๆ ที่ เกี่ยวข้องหรือได้รับมอบหมาย</p>

## บทที่ ๓ แนวทางการบริหารความเสี่ยง

### ๑. แนวทางการบริหารความเสี่ยง

แนวทางการดำเนินการบริหารความเสี่ยงขององค์การบริหารส่วนตำบลเรื่องแบ่งออกเป็น ๒ ระยะ ดังนี้  
ระยะที่ ๑ การเริ่มต้นและพัฒนา ประกอบด้วย

- ๑) กำหนดนโยบายหรือแนวทางในการบริหารความเสี่ยงขององค์การบริหารส่วนตำบลเรื่อง
- ๒) ระบุปัจจัยเสี่ยง ประเมินโอกาสและผลกระทบจากปัจจัยเสี่ยง
- ๓) วิเคราะห์และจัดลำดับความสำคัญของปัจจัยเสี่ยง
- ๔) จัดทำแผนการบริหารความเสี่ยงของปัจจัยเสี่ยงที่อยู่ในระดับสูง และสูงมาก รวมทั้งปัจจัยเสี่ยงที่อยู่ใน

ระดับปานกลาง

๕) สื่อสารทำความเข้าใจเกี่ยวกับแผนบริหารความเสี่ยงให้ผู้ปฏิบัติงานขององค์การบริหารส่วนตำบลเรื่องทราบ และสามารถนำไปปฏิบัติได้

- ๖) รายงานความก้าวหน้าของการดำเนินงานตามแผนบริหารความเสี่ยง
- ๗) รายงานสรุปการประเมินผลความสำเร็จของการดำเนินการตามแผนบริหารความเสี่ยง

ระยะที่ ๒ การพัฒนาสู่ความยั่งยืน

- ๑) ทบทวนแผนการบริหารความเสี่ยงปีที่ผ่านมา
- ๒) พัฒนาระบบการบริหารความเสี่ยงสำหรับความเสี่ยงแต่ละประเภท
- ๓) ผลักดันให้มีการบริหารความเสี่ยงทั่วทั้งองค์กร
- ๔) พัฒนาขีดความสามารถพนักงานส่วนตำบลในการดำเนินการบริหารความเสี่ยง

### ๒. คณะทำงานบริหารความเสี่ยง

องค์การบริหารส่วนตำบลเรื่องแต่งตั้งคณะทำงานบริหารความเสี่ยงโดยมีองค์ประกอบและอำนาจหน้าที่

ดังนี้

- |  |                     |
|--|---------------------|
| ๑) นายกององค์การบริหารส่วนตำบลเรื่อง       | ประธานกรรมการ       |
| ๒) ปลัดองค์การบริหารส่วนตำบลเรื่อง         | กรรมการ             |
| ๓) รองปลัดองค์การบริหารส่วนตำบลเรื่อง      | กรรมการ             |
| ๔) หัวหน้าสำนักปลัด                        | กรรมการ             |
| ๕) ผู้อำนวยการกองคลัง                      | กรรมการ             |
| ๖) ผู้อำนวยการกองช่าง                      | กรรมการ             |
| ๗) ผู้อำนวยการกองการศึกษา ศาสนาและวัฒนธรรม | กรรมการ             |
| ๘) นักวิเคราะห์นโยบายและแผน                | กรรมการและเลขานุการ |

ให้ผู้ที่ได้รับแต่งตั้งมีหน้าที่ความรับผิดชอบตามหลักเกณฑ์ปฏิบัติการบริหารจัดการความเสี่ยงสำหรับหน่วยงานของรัฐ ดังนี้

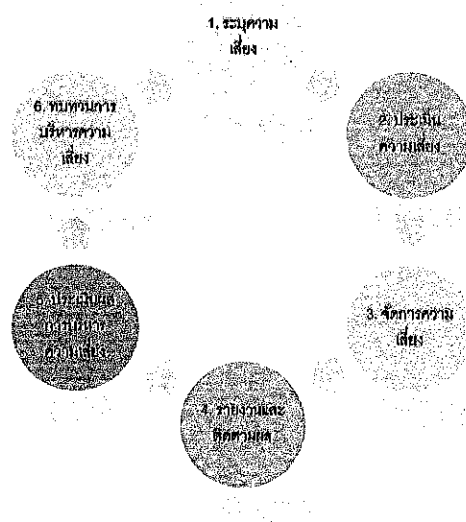
- ๑) จัดทำแผนการบริหารจัดการความเสี่ยง
- ๒) ติดตามประเมินผลการบริหารจัดการความเสี่ยง อย่างน้อยปีละ ๒ ครั้ง
- ๓) จัดทำรายงานผลตามแผนการบริหารจัดการความเสี่ยง
- ๔) พิจารณาทบทวนแผนการบริหารจัดการความเสี่ยง

## บทที่ ๔ การบริหารจัดการความเสี่ยง

กระบวนการบริหารความเสี่ยง เป็นกระบวนการที่ใช้ในการระบุ วิเคราะห์ ประเมิน และจัดลำดับความเสี่ยงที่มีผลกระทบต่อการบรรลุวัตถุประสงค์ในการดำเนินงานขององค์กร รวมทั้งการจัดทำแผนบริหารจัดการความเสี่ยง โดยกำหนดแนวทางการควบคุมเพื่อป้องกันหรือลดความเสี่ยงให้อยู่ในระดับที่ยอมรับได้ ซึ่งองค์การบริหารส่วนตำบลเรื่องมีขั้นตอนหรือกระบวนการบริหารความเสี่ยง ๖ ขั้นตอนหลัก ดังนี้

๑. การระบุความเสี่ยง เป็นการระบุเหตุการณ์ใด ๆ ทั้งที่มีผลดีและผลเสียต่อการบรรลุวัตถุประสงค์ โดยต้องระบุได้ด้วยว่าเหตุการณ์นั้นจะเกิดขึ้นที่ไหน เมื่อใด และเกิดขึ้นได้อย่างไร
๒. ประเมินความเสี่ยง เป็นการวิเคราะห์ความเสี่ยงและจัดลำดับความเสี่ยง โดยพิจารณาจากการประเมินโอกาสที่จะเกิดความเสี่ยง และความรุนแรงของผลกระทบจากเหตุการณ์ความเสี่ยง โดยอาศัยเกณฑ์มาตรฐานที่ได้กำหนดไว้ ทำให้การตัดสินใจจัดการกับความเสี่ยงเป็นไปอย่างเหมาะสม
๓. จัดการความเสี่ยง เป็นการกำหนดมาตรการหรือแผนปฏิบัติในการจัดการและควบคุมความเสี่ยงที่สูงและสูงมาก ให้ลดลงอยู่ในระดับที่ยอมรับได้ สามารถปฏิบัติได้จริง และควรต้องพิจารณาถึงความคุ้มค่าในด้านค่าใช้จ่ายและต้นทุนที่ต้องใช้ลงทุนในการกำหนดมาตรการหรือแผนปฏิบัติการนั้น กับประโยชน์ที่จะได้รับด้วย
๔. รายงานและติดตามผล เป็นการรายงานและติดตามผลการดำเนินงานตามแผนบริหารความเสี่ยงที่ได้ดำเนินการทั้งหมดให้ฝ่ายบริหารรับทราบ
๕. ประเมินผลการบริหารความเสี่ยง เป็นการประเมินการบริหารความเสี่ยงประจำปี เพื่อให้มั่นใจว่าองค์กรมีการบริหารความเสี่ยงเป็นไปอย่างเหมาะสม เพียงพอ ถูกต้อง และมีประสิทธิผล มาตรการหรือกลไกความเสี่ยงที่ดำเนินการสามารถลดและควบคุมความเสี่ยงที่เกิดขึ้นจริงและอยู่ในระดับที่ยอมรับได้ หรือต้องจัดทำมาตรการหรือตัวควบคุมอื่นเพิ่มเติม เพื่อให้ความเสี่ยงที่ยังเหลืออยู่มีการจัดการให้อยู่ในระดับที่ยอมรับได้ และให้องค์กรมีการบริหารความเสี่ยงอย่างต่อเนื่อง
๖. ทบทวนการบริหารความเสี่ยง เป็นการทบทวนประสิทธิภาพของแนวทางการบริหารความเสี่ยงในทุกขั้นตอน เพื่อพัฒนาระบบให้ดียิ่งขึ้น

### กระบวนการบริหารความเสี่ยงขององค์การบริหารส่วนตำบลเรื่อง



## ๑. การระบุความเสี่ยง

เป็นกระบวนการที่ผู้บริหารและผู้ปฏิบัติงานร่วมกันระบุความเสี่ยงและปัจจัยเสี่ยง โดยต้องคำนึงถึงความเสี่ยงที่มีสาเหตุมาจากปัจจัยทั้งภายในและภายนอก ปัจจัยเหล่านี้มีผลกระทบต่อวัตถุประสงค์และเป้าหมายขององค์กร หรือผลการปฏิบัติงานทั้งในระดับองค์กรและระดับกิจกรรม ในการระบุปัจจัยเสี่ยงจะต้องพิจารณาว่ามีเหตุการณ์ใดหรือกิจกรรมใดของกระบวนการปฏิบัติงานที่อาจเกิดความผิดพลาด ความเสียหาย และไม่บรรลุวัตถุประสงค์ที่กำหนด รวมทั้งมีทรัพย์สินใดที่จำเป็นต้องได้รับการดูแลป้องกันรักษา ดังนั้น จึงต้องเข้าใจในความหมายของ “ความเสี่ยง” “ปัจจัยเสี่ยง” และ “ประเภทความเสี่ยง” ก่อนที่จะดำเนินการระบุความเสี่ยงได้อย่างเหมาะสม

**๑.๑ ความเสี่ยง** หมายถึง เหตุการณ์หรือการกระทำใด ๆ ที่อาจเกิดขึ้นภายใต้สถานการณ์ที่ไม่แน่นอน และจะส่งผลกระทบต่อหรือสร้างความเสียหายทั้งที่เป็นตัวเงินและไม่เป็นตัวเงิน หรือก่อให้เกิดความล้มเหลว หรือลดโอกาสที่จะบรรลุเป้าหมายตามภารกิจขององค์กร และเป้าหมายตามแผนการปฏิบัติงาน

**๑.๒ ปัจจัยเสี่ยง** หมายถึง ต้นเหตุหรือสาเหตุที่มาของความเสี่ยง ที่จะทำให้ไม่บรรลุวัตถุประสงค์ที่กำหนดไว้ โดยต้องระบุได้ด้วยว่าเหตุการณ์นั้นจะเกิดที่ไหน เมื่อใด เกิดขึ้นได้อย่างไร และทำไม ทั้งนี้ สาเหตุของความเสี่ยงที่ระบุควรเป็นสาเหตุที่แท้จริง เพื่อจะได้วิเคราะห์และกำหนดมาตรการลดความเสี่ยงภายหลังได้อย่างถูกต้อง โดยปัจจัยเสี่ยงแบ่งได้ ๒ ด้าน คือ

๑) ปัจจัยเสี่ยงภายนอก คือ ความเสี่ยงที่ไม่สามารถควบคุมได้โดยองค์กร เช่น นโยบายรัฐบาล กฎระเบียบ เศรษฐกิจ การเมือง สังคม เทคโนโลยี ภัยธรรมชาติ

๒) ปัจจัยเสี่ยงภายใน คือ ความเสี่ยงที่สามารถควบคุมได้โดยองค์กร เช่น กฎระเบียบข้อบังคับภายในองค์กร วัฒนธรรมองค์กร นโยบายการบริหารจัดการ บุคลากร กระบวนการปฏิบัติงาน ข้อมูล ระบบสารสนเทศ เครื่องมือวัสดุอุปกรณ์

**๑.๓ ประเภทความเสี่ยง** แบ่งออกเป็น ๔ ประเภท ได้แก่

๑) **ความเสี่ยงเชิงยุทธศาสตร์ (Strategic Risk)** หมายถึง ความเสี่ยงที่เกี่ยวข้องกับกลยุทธ์ เป้าหมาย พันธกิจ ขององค์กร ที่อาจก่อให้เกิดการเปลี่ยนแปลงหรือการไม่บรรลุผลตามเป้าหมายในแต่ละประเด็นยุทธศาสตร์

๒) **ความเสี่ยงด้านการปฏิบัติงาน (Operational Risk)** หมายถึง ความเสี่ยงที่เกี่ยวข้องกับประเด็นปัญหาการปฏิบัติงานประจำวัน หรือการดำเนินงานปกติที่องค์กรต้องเผชิญ เพื่อให้บรรลุวัตถุประสงค์เชิงกลยุทธ์ เช่น การปฏิบัติงานไม่เป็นไปตามแผนปฏิบัติงาน โดยไม่มีผังการปฏิบัติงานที่ชัดเจน ไม่มีการมอบหมายอำนาจหน้าที่ความรับผิดชอบ บุคลากรขาดแรงจูงใจในการปฏิบัติงาน เป็นต้น

๓) **ความเสี่ยงด้านการเงิน (Financial Risk)** เป็นความเสี่ยงที่เกี่ยวข้องกับการบริหารและควบคุมทางการเงินและการงบประมาณขององค์กรให้เป็นไปอย่างมีประสิทธิภาพ ทั้งจากปัจจัยภายใน เช่น การเบิกจ่ายงบประมาณไม่ถูกต้อง เบิกจ่ายไม่เป็นไปตามแผน จัดสรรงบประมาณไม่เหมาะสมสอดคล้องกับการดำเนินงาน การทุจริตในการเบิกจ่าย และจากผลกระทบของปัจจัยภายนอก เช่น การโอนจัดสรรงบประมาณ การจัดเก็บรายได้ ข้อบังคับเกี่ยวกับการรายงานทางการเงิน และอุปสรรคของระเบียบ กฎหมาย ที่ไม่ชัดเจน อันนำไปสู่การตรวจสอบทั่วทั้งจากหน่วยงานที่เกี่ยวข้อง เช่น สำนักงานตรวจเงินแผ่นดิน ป.ป.ช. คลังจังหวัด กรมบัญชีกลาง

๔) **ความเสี่ยงด้านการปฏิบัติตามกฎหมาย ระเบียบ ข้อบังคับ (Compliance Risk)** เป็นความเสี่ยงที่เกี่ยวข้องกับประเด็นข้อกำหนด ระเบียบ เช่น ความเสี่ยงที่เกิดจากการไม่สามารถปฏิบัติตามกฎระเบียบ หรือกฎหมาย หนังสือสั่งการที่เกี่ยวข้องได้ หรือกฎหมาย ระเบียบที่มีอยู่ ไม่เหมาะสม หรือเป็นอุปสรรคต่อการปฏิบัติงาน เป็นต้น

**การระบุความเสี่ยง (ปีงบประมาณ ๒๕๖๖)**  
**องค์การบริหารส่วนตำบลเรือง อำเภอน่าน จังหวัดน่าน**

ความเสี่ยง	ผลกระทบ/ความเสียหายที่จะเกิดขึ้น	ปัจจัย/สาเหตุ	ประเภทความเสี่ยง
๑. การจัดซื้อจัดจ้างและการบริหารพัสดุ เป็นไปอย่างไม่ถูกต้อง	- จัดซื้อผิดระเบียบ - ได้วัสดุครุภัณฑ์ที่ไม่มีคุณภาพ ไม่ตรงตามความต้องการใช้งาน	<b>ปัจจัยภายนอก</b> - ระเบียบกฎหมายฉบับใหม่ออกมา บังคับใช้จำนวนมาก - มีการปรับเปลี่ยนระเบียบ กฎหมาย ตลอดเวลา <b>ปัจจัยภายใน</b> - การขาดความรู้ความเข้าใจของผู้ปฏิบัติ	- ความเสี่ยงด้านการปฏิบัติตามกฎหมายระเบียบ ข้อบังคับ (C) - ความเสี่ยงด้านการปฏิบัติงาน (O)
๒. โครงการก่อสร้างพื้นฐานไม่มีคุณภาพ ไม่ได้ใช้ประโยชน์	สิ้นเปลืองและสูญเสียงบประมาณในการก่อสร้างและการซ่อมแซมบำรุงรักษา	<b>ปัจจัยภายใน</b> - ผู้ปฏิบัติงานไม่คำนึงถึงประโยชน์ของทางราชการ - ผู้ปฏิบัติงานมีผลประโยชน์ในหน้าที่ทำ	- ความเสี่ยงด้านการปฏิบัติงาน (O)
๓. การจ่ายเบี้ยยังชีพไม่ถูกต้องตามระเบียบ กฎหมาย	งบประมาณที่ต้องจ่ายไปให้กับผู้ที่ไม่มีสิทธิ์ได้รับ	<b>ปัจจัยภายนอก</b> - ขาดการประสานงานระหว่างผู้มีสิทธิ์กับเจ้าหน้าที่ผู้ปฏิบัติงาน <b>ปัจจัยภายใน</b> - ผู้ปฏิบัติงานบกพร่อง ไม่ตรวจสอบคุณสมบัติของผู้ขอรับเบี้ยยังชีพให้เป็นไปตามระเบียบ กฎหมาย	- ความเสี่ยงด้านการเงิน (F) - ความเสี่ยงด้านการปฏิบัติงาน (O) - ความเสี่ยงเชิงยุทธศาสตร์ (S)
๔. เกิดสาธารณภัยในพื้นที่	บ้านเรือนประชาชนได้รับความเสียหาย เกิดการสูญเสียทรัพย์สินและชีวิตของประชาชน	<b>ปัจจัยภายนอก</b> - สภาพดิน ฟ้า อากาศ <b>ปัจจัยภายใน</b> - อุปกรณ์ เครื่องมือ เครื่องใช้ กระแสไฟฟ้า	ความเสี่ยงด้านการปฏิบัติงาน (O)
๕. การจัดทำแผนที่ ภาษี และทะเบียนทรัพย์สิน	ไม่ได้ดำเนินการจัดทำแผนที่ ภาษีและทะเบียนทรัพย์สินในระบบโปรแกรม LTAX๓๐๐๐	<b>ปัจจัยภายนอก</b> - การปรับปรุงเปลี่ยนแปลงข้อมูลเจ้าของกรรมสิทธิ์การถือครองที่ดิน จากสำนักงานที่ดินและสปก. <b>ปัจจัยภายใน</b> - บุคลากรมีความรู้ความเข้าใจไม่เพียงพอในการจัดทำแผนที่ ภาษีและทะเบียนทรัพย์สินในระบบโปรแกรม LTAX๓๐๐๐	- ความเสี่ยงด้านการปฏิบัติตามกฎหมายระเบียบ ข้อบังคับ (C) - ความเสี่ยงด้านการปฏิบัติงาน (O)

ความเสี่ยง	ผลกระทบ/ความเสียหายที่จะเกิดขึ้น	ปัจจัย/สาเหตุ	ประเภทความเสี่ยง
๖. ขาดบุคลากรที่มีความรู้ความสามารถเฉพาะทาง	การปฏิบัติงานของพนักงานส่วนตำบลไม่สามารถแก้ไขปัญหาได้ครอบคลุม	<u>ปัจจัยภายใน</u> - อัตรากำลังไม่เพียงพอ - ขาดทักษะในการปฏิบัติงาน	- ความเสี่ยงเชิงยุทธศาสตร์ (S) - ความเสี่ยงด้านการปฏิบัติงาน (O)
๗. ครุภัณฑ์ในสำนักงานมีอายุการใช้งานมาก	ค่าใช้จ่ายในการบำรุงรักษาซ่อมแซมสูง	<u>ปัจจัยภายใน</u> - ข้อจำกัดงบประมาณในการจัดซื้อและการบำรุงรักษาซ่อมแซม	- ความเสี่ยงด้านการเงิน (F)
๘. การสรรหาบุคลากรในระบบอุปถัมภ์	ความไม่เป็นธรรมและความไม่โปร่งใสในการปฏิบัติงานของพนักงาน	<u>ปัจจัยภายนอก</u> - ความสัมพันธ์ในระบบเครือญาติ <u>ปัจจัยภายใน</u> - มีการแทรกแซงการปฏิบัติงานทำให้ประสิทธิภาพในการทำงานลดลง	- ความเสี่ยงด้านการปฏิบัติงาน (O)

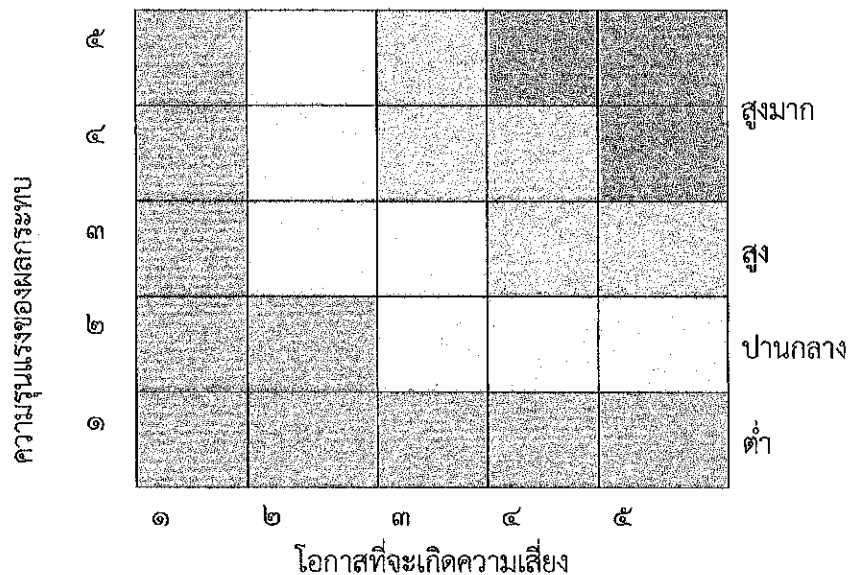
**๒. การประเมินความเสี่ยง**

การประเมินความเสี่ยงเป็นกระบวนการที่ประกอบด้วย การวิเคราะห์ การประเมิน และการจัดระดับความเสี่ยง ที่มีผลกระทบต่อการบรรลุวัตถุประสงค์ของกระบวนการทำงานขององค์การบริหารส่วนตำบลเรื่องซึ่งประกอบด้วย ๔ ขั้นตอน ดังนี้

**๒.๑ การกำหนดเกณฑ์การประเมิน** เป็นการกำหนดเกณฑ์ที่จะใช้ในการประเมินความเสี่ยง ได้แก่ ระดับโอกาสที่จะเกิดความเสี่ยง ระดับความรุนแรงของผลกระทบ และระดับของความเสี่ยง โดยคณะทำงานบริหารความเสี่ยงได้กำหนดเกณฑ์การให้คะแนน ระดับโอกาสที่จะเกิดความเสี่ยง และระดับความรุนแรงของผลกระทบ ไว้ ๕ ระดับ คือ น้อยมาก น้อย ปานกลาง สูง และสูงมาก ดังนี้

ประเด็นที่พิจารณา	ระดับคะแนน				
	๑ = น้อยที่สุด	๒ = น้อย	๓ = ปานกลาง	๔ = สูง	๕ = สูงมาก
<b>โอกาสที่จะเกิดความเสี่ยง</b>					
ความถี่ ในการเกิดเหตุการณ์ หรือ ข้อผิดพลาดในการปฏิบัติงาน(ครั้ง)	๕ ปี/ครั้ง	๒-๓ ปี/ครั้ง	๑ ปี/ครั้ง	๑-๖ เดือน/ครั้ง ไม่เกิน ๕ ครั้ง/ปี	๑ เดือน/ครั้ง หรือมากกว่า
โอกาสที่จะเกิดเหตุการณ์	น้อยที่สุด	น้อย	ปานกลาง	สูง	สูงมาก
<b>ความรุนแรงและผลกระทบ</b>					
มูลค่าความเสียหาย	น้อยกว่า ๑๐,๐๐๐ บาท	๑๐,๐๐๐- ๕๐,๐๐๐ บาท	๕๐,๐๐๐ - ๑๐๐,๐๐๐ บาท	๑๐๐,๐๐๐ - ๕๐๐,๐๐๐ บาท	มากกว่า ๕๐๐,๐๐๐ บาท
อันตรายต่อชีวิต	เดือดร้อน รำคาญ	บาดเจ็บ เล็กน้อย	บาดเจ็บ ต้องรักษา	บาดเจ็บสาหัส	เสียชีวิต
ผลกระทบต่อภาพลักษณ์ขององค์กร	น้อยที่สุด	น้อย	ปานกลาง	สูง	สูงมาก

ส่วนระดับของความเสี่ยง จะพิจารณาจากความสัมพันธ์ระหว่างโอกาสที่จะเกิดความเสี่ยงและผลกระทบต่อความเสี่ยงขององค์กรว่าจะก่อให้เกิดความเสี่ยงในระดับใด โดยกำหนดเกณฑ์ไว้ ๔ ระดับ ได้แก่ สูงมาก สูง ปานกลาง และต่ำ



**๒.๒ การประเมินโอกาสและผลกระทบของความเสียหาย** เป็นการนำความเสี่ยงและปัจจัยเสี่ยงแต่ละปัจจัยที่ระบุไว้มาประเมินโอกาสที่จะเกิดเหตุการณ์ความเสี่ยงต่าง ๆ และประเมินระดับความรุนแรงของผลกระทบหรือมูลค่าความเสียหายจากความเสียหาย เพื่อให้เห็นระดับความเสี่ยงที่แตกต่างกัน ทำให้สามารถกำหนดการควบคุมความเสี่ยงได้อย่างเหมาะสม ซึ่งจะช่วยให้วางแผนและจัดสรรทรัพยากรได้อย่างถูกต้องภายใต้งบประมาณ กำลังคน หรือเวลาที่มีจำกัด โดยอาศัยเกณฑ์มาตรฐานที่กำหนดไว้ข้างต้น ซึ่งมีขั้นตอนการดำเนินการ ดังนี้

๑) พิจารณาโอกาส/ความถี่ในการเกิดเหตุการณ์ต่าง ๆ ว่ามีโอกาส/ความถี่ที่จะเกิดขึ้นมากน้อยเพียงใดตามเกณฑ์มาตรฐานที่กำหนด

๒) พิจารณาความรุนแรงของผลกระทบความเสี่ยง ที่มีผลต่อหน่วยงานว่ามีระดับความรุนแรง หรือมีความเสียหายเพียงใด ตามเกณฑ์มาตรฐานที่กำหนด

**๒.๓ การวิเคราะห์ความเสี่ยง** เมื่อพิจารณาโอกาส/ความถี่ที่จะเกิดเหตุการณ์ความเสี่ยง และความรุนแรงของผลกระทบของแต่ละปัจจัยเสี่ยงแล้วให้นำผลที่ได้มาพิจารณาความสัมพันธ์ระหว่างโอกาสที่จะเกิดความเสี่ยง และผลกระทบความเสี่ยง ว่าก่อให้เกิดระดับของความเสี่ยงในระดับใด

ระดับความเสี่ยง = โอกาสในการเกิดเหตุการณ์ต่าง ๆ x ความรุนแรงของเหตุการณ์ต่าง ๆ ซึ่งจัดแบ่งเป็น ๔ ระดับ สามารถแสดงเป็นแผนภูมิความเสี่ยง แบ่งพื้นที่เป็น ๔ ส่วน ซึ่งใช้เกณฑ์ในการจัดแบ่ง ดังนี้

ความรุนแรงของผลกระทบ	๕	๕	๑๐	๑๕	๒๐	๒๕	สูงมาก	
	๔	๔	๘	๑๒	๑๖	๒๐		
	๓	๓	๖	๙	๑๒	๑๕		สูง
	๒	๒	๔	๖	๘	๑๐		ปานกลาง
	๑	๑	๒	๓	๔	๕		ต่ำ
		๑	๒	๓	๔	๕	โอกาสที่จะเกิดความเสี่ยง	

๑) ระดับความเสี่ยงต่ำ คือ คะแนนระดับความเสี่ยง ๑-๕ คะแนน โดยทั่วไปความเสี่ยงในระดับนี้ให้ถือว่าเป็นความเสี่ยงที่ไม่มีนัยสำคัญต่อการดำเนินงาน ความเสี่ยงที่เกิดขึ้นนั้นสามารถยอมรับได้ภายใต้การควบคุมที่มีอยู่ในปัจจุบัน ซึ่งไม่ต้องดำเนินการใด ๆ เพิ่มเติม

๒) ระดับความเสี่ยงปานกลาง คะแนนระดับความเสี่ยง ๖-๑๐ คะแนน เป็นความเสี่ยงที่ยอมรับได้ แต่ต้องมีแผนควบคุมความเสี่ยง ความเสี่ยงในระดับนี้ให้ถือว่าเป็นความเสี่ยงที่ยอมรับได้ แต่ต้องมีการจัดการเพิ่มเติม

๓) ระดับความเสี่ยงสูง คะแนนระดับความเสี่ยง ๑๑-๑๖ คะแนน ต้องมีแผนลดความเสี่ยง เพื่อให้ความเสี่ยงนั้นลดลงให้อยู่ในระดับที่ยอมรับได้

๔) ระดับความเสี่ยงสูงมาก คะแนนระดับความเสี่ยง ๑๗-๒๕ คะแนน ต้องมีแผนลดความเสี่ยงและประเมินซ้ำ หรืออาจต้องถ่ายโอนความเสี่ยง



การประเมินความเสี่ยง (เป็นประมาณ ๒๕๖) ของการบริหารส่วนตำบลเรื่อง อำเภอเมืองปานจังหวัดปาน

ความเสี่ยง	ผลกระทบ/ความเสี่ยงที่ประเมิน	ปัจจัย/สาเหตุ	ประเภทความเสี่ยง	โอกาส/ความถี่	ผลกระทบ	คะแนนความเสี่ยง	ระดับความเสี่ยง	ผู้รับผิดชอบ
๑. การจัดซื้อจัดจ้างและการบริหารพัสดุ เป็นไปอย่างไม่ถูกต้อง	- จัดซื้อผิดระเบียบ - ได้วัสดุครุภัณฑ์ที่ไม่มีคุณภาพ ไม่ตรงตามความต้องการใช้งาน	- ระเบียบกฎหมายฉบับใหม่ ออกมาบังคับใช้จำนวนมาก - มีการปรับเปลี่ยนระเบียบกฎหมายตลอดเวลา <u>ปัจจัยภายใน</u> - การขาดความรู้ความเข้าใจของผู้ปฏิบัติ	- ความเสี่ยงด้านการปฏิบัติตามกฎหมาย ระเบียบ ข้อบังคับ (C) - ความเสี่ยงด้านการปฏิบัติงาน (O)	๔	๔	๑๖	สูง	กองคลัง
๒. โครงการก่อสร้างพื้นฐานไม่มีคุณภาพ ไม่ได้ใช้ประโยชน์	สิ้นเปลืองและสูญเสียงบประมาณในการก่อสร้าง และ การซ่อมแซมบำรุงรักษา	<u>ปัจจัยภายใน</u> - ผู้ปฏิบัติงานไม่คำนึงถึงประโยชน์ของทางราชการ - ผู้ปฏิบัติงานมีผลประโยชน์ในหน้าที่ทำ	- ความเสี่ยงด้านการปฏิบัติงาน (O)	๒	๕	๑๐	ปานกลาง	กองช่าง
๓. การจ่ายเบี้ยยังชีพไม่ถูกต้องตามระเบียบกฎหมาย	งบประมาณที่ต้องจ่ายไปให้กับ ผู้ที่ไม่มีสิทธิ์ได้รับ	<u>ปัจจัยภายนอก</u> - ขาดการประสานระหว่างผู้สิทธิกับเจ้าหน้าที่ปฏิบัติงาน <u>ปัจจัยภายใน</u> - ผู้ปฏิบัติงานบกพร่อง ไม่ตรวจสอบคุณสมบัติของผู้ขอรับเบี้ยยังชีพให้เป็นไปตามระเบียบ กฎหมาย	- ความเสี่ยงด้านการเงิน (F) - ความเสี่ยงด้านการปฏิบัติงาน (O) - ความเสี่ยงเชิงยุทธศาสตร์ (S)	๒	๓	๖	ปานกลาง	สำนักปลัด
๔. เกิดสาธารณภัยในพื้นที่	บ้านเรือนประชาชนได้รับความเสียหาย เกิดการสูญเสียทรัพย์สินและชีวิตของประชาชน	<u>ปัจจัยภายนอก</u> - สภาพดิน ฟ้า อากาศ <u>ปัจจัยภายใน</u> - อุบัติการณ์ เครื่องมือเครื่องใช้การแม่เหล็กไฟฟ้า	ความเสี่ยงด้านการปฏิบัติงาน (O)	๓	๔	๑๒	สูง	กองคลัง

ความเสี่ยง	ผลกระทบ/ความเสียหายที่ จะเกิดขึ้น	ปัจจัย/สาเหตุ	ประเภทความเสี่ยง	โอกาส/ ความถี่	ผลกระทบ	ความรุนแรง	ความเสียหาย	ระดับ ความเสี่ยง	ผู้ รับผิดชอบ
๕. การจัดทำแผนธุรกิจในระยะ ระยะยาวที่ผิดพลาด	ไม่ได้ดำเนินการจัดทำแผน ธุรกิจในระยะยาวที่ถูกต้อง ระบบโปรแกรม LTAX๓๐๐๐	ปัจจัยภายนอก - การปรับปรุงเปลี่ยนแปลง ข้อมูลเจ้าของกรรมสิทธิ์การ ถือครองที่ดินจากสำนักงาน ที่ดินและสปก. ปัจจัยภายใน - บุคลากรมีความรู้ความเข้าใจ ไม่เพียงพอในการจัดทำแผน ธุรกิจในระยะยาวที่ถูกต้องใน ระบบโปรแกรม LTAX๓๐๐๐	- ความเสี่ยงด้านการ ปฏิบัติตามกฎหมาย - ความเสี่ยงด้านการ ปฏิบัติงาน (O)	๓	๔	๑๒	สูง	กองคลัง	
๖. ขาดบุคลากรที่มีความรู้ ความสามารถเฉพาะทาง	การปฏิบัติงานของพนักงาน ส่วนตำบลไม่สามารถแก้ไข ปัญหาได้ครอบคลุม	ปัจจัยภายใน - อัตราค่าจ้างไม่เพียงพอ - ขาดทักษะในการปฏิบัติงาน	- ความเสี่ยงด้าน ยุทธศาสตร์ (S) - ความเสี่ยงด้านการ ปฏิบัติงาน (O)	๓	๔	๑๒	สูง	สำนัก ปลัด/ กอง การศึกษา	
๗. ครัวเรือนในสำนักงานมี อายุการปฏิบัติงานมาก	ค่าใช้จ่ายในการบำรุงรักษา ซ่อมแซมสูง	ปัจจัยภายใน - ข้อจำกัดงบประมาณในการ จัดซื้ออะไหล่การบำรุงรักษา ซ่อมแซม	- ความเสี่ยงด้านการเงิน (F)	๔	๔	๑๖	สูง	ทุกกอง	
๘. การสรรหาบุคลากรใน ระบบอุปถัมภ์	ความไม่เป็นธรรมและความไม่ โปร่งใสในการปฏิบัติงานของ พนักงาน	ปัจจัยภายนอก - ความสัมพันธ์ในระบบเครือข่าย ญาติ ปัจจัยภายใน - มีการแทรกแซงการ ปฏิบัติงานทำให้ประสิทธิภาพ ในการทำงานลดลง	- ความเสี่ยงด้าน ยุทธศาสตร์ (S) - ความเสี่ยงด้านการ ปฏิบัติงาน (O)	๓	๔	๑๒	สูง	ทุกกอง	

### ๓. การจัดการความเสี่ยง

เป็นการกำหนดแนวทางตอบสนองความเสี่ยง ซึ่งมีหลายวิธีและสามารถปรับเปลี่ยนให้เหมาะสมกับสถานการณ์ ขึ้นอยู่กับดุลพินิจของผู้รับผิดชอบ แต่วิธีการจัดการความเสี่ยงต้องคุ้มค่ากับการลดระดับผลกระทบที่เกิดจากความเสี่ยงนั้น โดยทางเลือกหรือวิธีการจัดการความเสี่ยงประกอบด้วย ๔ แนวทางหลัก คือ

๑) การยอมรับ หมายถึง การที่ความเสี่ยงนั้นสามารถยอมรับได้ภายใต้การควบคุมที่ที่อยู่ ซึ่งไม่ต้องดำเนินการใด ๆ เช่น กรณีที่มีความเสี่ยงในระดับไม่รุนแรงและไม่คุ้มค่าที่จะดำเนินการใด ๆ ให้ขออนุมัติหลักการรับความเสี่ยงไว้และไม่ดำเนินการใด ๆ แต่ควรมีมาตรการติดตามอย่างใกล้ชิดเพื่อรองรับผลที่จะเกิดขึ้น

๒) การลดหรือควบคุมความเสี่ยง หมายถึง การลดโอกาสที่จะเกิดขึ้น หรือลดความเสียหาย โดยการจัดระบบการควบคุม หรือเปลี่ยนแปลงขั้นตอนบางส่วนของกิจกรรมหรือโครงการที่นำไปสู่เหตุการณ์ที่เป็นความเสี่ยง เพื่อให้มีการควบคุมที่เพียงพอและเหมาะสม เช่น การปรับปรุงกระบวนการดำเนินงาน การจัดอบรมเพิ่มทักษะในการทำงาน และการจัดทำคู่มือการปฏิบัติงาน เป็นต้น

๓) การหยุดหรือหลีกเลี่ยงความเสี่ยง หมายถึง ความเสี่ยงที่ไม่สามารถยอมรับและต้องจัดการให้ความเสี่ยงนั้นไปอยู่นอกเหนือจากเงื่อนไขการดำเนินงาน โดยมีวิธีการจัดการความเสี่ยงในกลุ่มนี้ เช่น การหยุดหรือยกเลิกการดำเนินงานหรือกิจกรรมที่ก่อให้เกิดความเสี่ยงนั้น

๔) การถ่ายโอนความเสี่ยง หมายถึง ความเสี่ยงที่สามารถโอนไปให้ผู้อื่นได้ เช่น การทำประกันภัย ประกันทรัพย์สิน กับบริษัทประกัน การจ้างบุคคลภายนอกหรือการจ้างบริษัทภายนอกมาจัดการในงานบางอย่าง แทน เช่น งานออกแบบถนน อาคาร สิ่งปลูกสร้างต่างๆ

### ๔. การรายงานและติดตามผล

หลังจากจัดทำแผนบริหารความเสี่ยงและมีการดำเนินงานตามแผนแล้ว จะต้องมีกรรายงานและติดตามผลเป็นระยะ เพื่อให้เกิดความมั่นใจว่าได้มีการดำเนินงานไปอย่างถูกต้องและเหมาะสม โดยมีเป้าหมายในการติดตามผล คือ เป็นการประเมินคุณภาพและความเหมาะสมของวิธีการจัดการความเสี่ยง รวมทั้งติดตามผลการจัดการความเสี่ยงที่ได้มีการดำเนินการไปแล้วว่าบรรลุวัตถุประสงค์ของการบริหารความเสี่ยงหรือไม่ โดยหน่วยงานต้องสอบถามดูว่า วิธีการบริหารจัดการความเสี่ยงใดมีประสิทธิภาพดีก็ให้ดำเนินการต่อไป หรือวิธีการบริหารจัดการความเสี่ยงสมควรปรับเปลี่ยน และนำผลการติดตามไปรายงานให้ฝ่ายบริหารทราบตามแบบรายงานที่ได้กล่าวไว้ข้างต้น ทั้งนี้ กระบวนการสอบถามอาจกำหนดข้อมูลที่ต้องติดตาม พร้อมทั้งความถี่ในการติดตามผล โดยสามารถติดตามผลได้ใน ๒ ลักษณะ คือ

๑) การติดตามผลเป็นรายครั้ง เป็นการติดตามตามรอบระยะเวลาที่กำหนด เช่น ทุก ๓ เดือน ทุก ๖ เดือน ทุก ๙ เดือน หรือทุกสิ้นปี เป็นต้น

๒) การติดตามผลในระหว่างการปฏิบัติงาน เป็นการติดตามที่รวมอยู่ในการดำเนินงานต่างๆ ตามปกติของหน่วยงาน

#### ๕. การประเมินผลการบริหารความเสี่ยง

คณะกรรมการบริหารความเสี่ยง จะต้องทำสรุปรายงานผลและประเมินผลการบริหารความเสี่ยง ประจำปีต่อนายกองค์การบริหารส่วนตำบลเรื่อง เพื่อให้มั่นใจว่าองค์การบริหารส่วนตำบลเรื่อง มีการบริหารความเสี่ยงเป็นไปอย่างเหมาะสม เพียงพอ ถูกต้อง และมีประสิทธิผล มาตรการหรือกลไกการควบคุมความเสี่ยงที่ดำเนินการสามารถลดและควบคุมความเสี่ยงที่เกิดขึ้นได้จริงและอยู่ในระดับที่ยอมรับได้ หรือต้องจัดหามาตรการหรือตัวควบคุมอื่นเพิ่มเติม เพื่อให้ความเสี่ยงที่ยังเหลืออยู่หลังมีการจัดการ อยู่ในระดับที่ยอมรับได้ และให้องค์กรมีการบริหารความเสี่ยงอย่างต่อเนื่องจนเป็นวัฒนธรรมในการปฏิบัติงาน

#### ๖. การทบทวนการบริหารความเสี่ยง

การทบทวนแผนการบริหารความเสี่ยง เป็นการทบทวนประสิทธิภาพของแนวการบริหารความเสี่ยงในทุกชั้นตอน เพื่อการปรับปรุงและพัฒนาแผนงานในการบริหารความเสี่ยงให้ทันสมัยและเหมาะสมกับการปฏิบัติงานจริงเป็นประจำทุกปี

## บทที่ ๕ แผนบริหารความเสี่ยง

ในปีงบประมาณ ๒๕๖๖ องค์การบริหารส่วนตำบลเรือง ได้ดำเนินการวิเคราะห์และจัดทำแผนบริหารความเสี่ยงเพื่อเตรียมการรองรับสภาวะการเปลี่ยนแปลงที่จะเกิดขึ้น โดยพิจารณาจากภารกิจ อำนาจหน้าที่ ตามพระราชบัญญัติสภาตำบลและองค์การบริหารส่วนตำบล พ.ศ. ๒๕๓๗ และที่แก้ไขเพิ่มเติมถึงปัจจุบัน พระราชบัญญัติกำหนดแผนและขั้นตอนการกระจายอำนาจให้แก่องค์กรปกครองส่วนท้องถิ่น พ.ศ. ๒๕๔๒ และระเบียบ กฎหมายต่าง ๆ ที่กำหนดให้เป็นภารกิจขององค์กรปกครองส่วนท้องถิ่น ประกอบกับพิจารณาจากผลการปฏิบัติงานที่ผ่านมา นำมาคัดเลือกความเสี่ยงเพื่อกำหนดมาตรการหรือแผนปฏิบัติการในการจัดการและควบคุมความเสี่ยง เพื่อป้องกันไม่ให้เกิดผลกระทบต่อเป้าหมายการปฏิบัติราชการขององค์การบริหารส่วนตำบลเรืองโดยแผนบริหารความเสี่ยงประจำปี ๒๕๖๖ ขององค์การบริหารส่วนตำบลเรือง มีองค์ประกอบที่สำคัญ ดังนี้

๑. ความเสี่ยง
๒. ระดับความเสี่ยง
๓. กิจกรรมการควบคุม/จัดการความเสี่ยง
๔. วัตถุประสงค์
๕. ระยะเวลาดำเนินการ
๖. ผลสำเร็จที่คาดหวัง
๗. งบประมาณ
๘. ผู้รับผิดชอบ
๙. ระดับความเสี่ยงที่คาดหวัง

## แผนการบริหารความเสี่ยง ปีงบประมาณ ๒๕๖๖

## องค์การบริหารส่วนตำบลเมืองปาน จังหวัดปาน จัหวัดปาน

ความเสี่ยง	ระดับ เสี่ยง	กิจกรรมการควบคุม/ จัดการความเสี่ยง	วัตถุประสงค์	ระยะเวลา ดำเนินการ	ผลสำเร็จที่คาดหวัง	งบประมาณ (บาท)	ผู้รับผิดชอบ	ระดับความเสี่ยงที่คาดหวัง		
								โอกาส/ ความถี่	ผลกระทบ/ ความรุนแรง	คะแนน รวม
๑. การจัดซื้อจัดจ้าง และการบริหารพัสดุ เป็นไปอย่างไม่ถูกต้อง	๑๖	ส่งพนักงานเข้ารับ การอบรม	เพื่อช่วยปฏิบัติงานไม่ ถูกต้อง	ม.ค. - ก.ย. ๒๕๖๖	ไม่เกิดความ ผิดพลาดในการ ปฏิบัติงาน	-	กองคลัง	๒	๒	๔
๒. โครงการก่อสร้าง พื้นฐานไม่มีคุณภาพ ไม่ได้ใช้ประโยชน์	๑๐	ตั้งคณะกรรมการ ตรวจสอบงานจ้าง การรับจ้าง	เพื่อให้โครงการ ก่อสร้างทุกโครงการ ใช้ประโยชน์อย่าง คุ้มค่า	ม.ค. - ก.ย. ๒๕๖๖	โครงการก่อสร้าง ทุกโครงการที่ได้ใช้ ประโยชน์และ แก้ไขปัญหาของ ประชาชนได้	-	กองช่าง	๑	๔	๔
๓. การจ่ายเบี้ยยังชีพไม่ ถูกต้องตามระเบียบ กฎหมาย	๖	ตรวจสอบข้อมูล ฐานข้อมูล การบัญชีกลาง	เพื่อไม่ให้ราชการ เสียหาย	ม.ค. - ก.ย. ๒๕๖๖	การจ่ายเบี้ยยังชีพ เป็นไปอย่าง ถูกต้อง	-	สำนักปลัด	๑	๒	๒
๔. เกิดสาธารณภัยใน พื้นที่	๑๒	- จัดทำแผนป้องกัน บรรเทาสาธารณภัย - จัดตั้งศูนย์ ช่วยเหลือประชาชน	เพื่อช่วยเหลือ ประชาชนได้ทันที	ม.ค. - ก.ย. ๒๕๖๖	ประชาชนที่ ประสบเหตุได้รับ ความช่วยเหลือ	-	สำนักปลัด	๒	๓	๖
๕. การจัดทำแผนที่ภาษี และทะเบียนทรัพย์สิน	๑๒	- ส่งพนักงานเข้ารับ การอบรม - ประสานข้อมูลจาก หน่วยงานที่เกี่ยวข้อง	- เพื่อปฏิบัติงานได้ ถูกต้อง - เพื่อมีแผนที่ภาษี และทะเบียน ทรัพย์สินในระบบ โปรแกรม LTAX๓๐๐๐	ม.ค. - ก.ย. ๒๕๖๖	- พนักงานสามารถ ปฏิบัติงานได้อย่าง ถูกต้อง เป็นไปตาม ระเบียบที่กำหนด - มีแผนที่ภาษีและ ทะเบียนทรัพย์สิน ในระบบโปรแกรม LTAX๓๐๐๐	-	กองคลัง	๒	๓	๖

ความเรียง	ระดับความเรียง	กิจกรรมการควบคุม/จัดการความเรียง	วัตถุประสงค์	ระยะเวลาดำเนินการ	ผลสำเร็จที่คาดหวัง	งบประมาณ (บาท)	ผู้รับผิดชอบ	ระดับความเรียงที่คาดหวัง		
								ภาพหลังดำเนินการจัดกิจกรรมเรียง	โอกาส/ความถี่	ผลกระทบ/ความรุนแรง
๖. ขาดบุคลากรที่มีความรู้ความสามารถเฉพาะทาง	๑๒	- ส่งพนักงานมาเข้ารับการอบรม - สร้างเครือข่ายหน่วยงานที่เกี่ยวข้องเพื่อประสานการทำงานร่วมกัน	เพื่อให้พนักงานปฏิบัติงานได้ถูกต้อง	ม.ค. - ก.ย. ๒๕๖๖	ไม่เกิดความผิดพลาดในการปฏิบัติงาน	-	สำนักปลัด, กองการศึกษาฯ	๒	๓	๖
๗. ครู ภา ๓ ในสำนักงานมีอายุการใช้งานมาก	๑๖	- มีการตรวจสอบครูผู้สอนประจำปีหากครูผู้สอนที่มีอายุการใช้งานมาก สิ้นเปลืองค่าใช้จ่ายไม่คุ้มค่ากับการซ่อมแซมให้เสนอผู้บริหารเพื่อพิจารณาดำเนินการจ้างหน่วยผลิต - มีการตรวจสอบโดยงานพิเศษ	- เพื่อลดค่าใช้จ่ายในการเบิกจ่ายเงินค่าตอบแทนบุคลากรซ่อมแซม - เพื่อให้บุคลากรปฏิบัติงานอย่างมีประสิทธิภาพ	ม.ค. - ก.ย. ๒๕๖๖	ค่าใช้จ่ายในการบำรุงรักษาซ่อมแซมลดลง	-	ทุกกอง	๒	๓	๖
๘. การสรรหาบุคลากรในระบบอุปถัมภ์	๑๒	- มีการประชาสัมพันธ์ทาง Website และให้หมู่บ้านทราบ - การขอบุคลากรภายนอกร่วมเป็นกรรมการ	เพื่อให้เกิดความโปร่งใส	ม.ค. - ก.ย. ๒๕๖๖	- การสรรหาบุคลากรเป็นไปด้วยความถูกต้องและโปร่งใส สามารถตรวจสอบได้	-	ทุกกอง	๒	๒	๔

## ภาคผนวก



**แบบประเมินความเสี่ยง ประจำปีงบประมาณ ๒๕๖๖**  
**องค์การบริหารส่วนตำบลเรื่อง อำเภอเมืองน่านจังหวัดน่าน**

\*\*\*\*\*

คำชี้แจง : จงให้คะแนนระดับโอกาสที่จะเกิดความเสี่ยง (๑) และระดับความรุนแรงของผลกระทบ (๒) ตามระดับ  
 ดังนี้ ๑ = น้อยที่สุด ๒ = น้อย ๓ = ปานกลาง ๔ = สูง ๕ = สูงที่สุด

ความเสี่ยง	ปัจจัย/สาเหตุ	การประเมินความเสี่ยง		
		โอกาส (๑)	ผลกระทบ (๒)	ระดับความ เสี่ยง (๑)×(๒) =(๓)
๑. การจัดซื้อจัดจ้างและการบริหารพัสดุ เป็นไปอย่างไม่ถูกต้อง	<u>ปัจจัยภายนอก</u> - ระเบียบกฎหมายฉบับใหม่ออกมาบังคับใช้จำนวนมาก - มีการปรับเปลี่ยนระเบียบ กฎหมายตลอดเวลา <u>ปัจจัยภายใน</u> - การขาดความรู้ความเข้าใจของผู้ปฏิบัติ			
๒. โครงการก่อสร้างพื้นฐานไม่มีคุณภาพ ไม่ได้ใช้ประโยชน์	<u>ปัจจัยภายใน</u> - ผู้ปฏิบัติงานไม่คำนึงถึงประโยชน์ของทางราชการ - ผู้ปฏิบัติงานมีผลประโยชน์ในงานที่ทำ			
๓. การจ่ายเบี้ยยังชีพไม่ถูกต้องตามระเบียบ กฎหมาย	<u>ปัจจัยภายนอก</u> - ขาดการประสานงานระหว่างผู้มีสิทธิ์กับเจ้าหน้าที่ผู้ปฏิบัติงาน <u>ปัจจัยภายใน</u> - ผู้ปฏิบัติงานบกพร่อง ไม่ตรวจสอบคุณสมบัติของผู้ขอรับเบี้ยยังชีพให้เป็นไปตามระเบียบ กฎหมาย			
๔. เกิดสาธารณภัยในพื้นที่	<u>ปัจจัยภายนอก</u> - สภาพดิน ฟ้า อากาศ <u>ปัจจัยภายใน</u> - อุปกรณ์ เครื่องมือเครื่องใช้ กระแสไฟฟ้า			

ความเสี่ยง	ปัจจัย/สาเหตุ	การประเมินความเสี่ยง		
		โอกาส (๑)	ผลกระทบ (๒)	ระดับความเสี่ยง (๑)×(๒) =(๓)
๕. การจัดทำแผนที่ภาษีและทะเบียนทรัพย์สิน	<p><u>ปัจจัยภายนอก</u></p> <ul style="list-style-type: none"> <li>- การปรับปรุงเปลี่ยนแปลงข้อมูลเจ้าของกรรมสิทธิ์การถือครองที่ดินจากสำนักงานที่ดินและสปก.</li> </ul> <p><u>ปัจจัยภายใน</u></p> <ul style="list-style-type: none"> <li>- บุคลากรมีความรู้ความเข้าใจไม่เพียงพอในการจัดทำแผนที่ภาษีและทะเบียนทรัพย์สินในระบบโปรแกรม LTAX๓๐๐๐</li> </ul>			
๖. ขาดบุคลากรที่มีความรู้ความสามารถเฉพาะทาง	<p><u>ปัจจัยภายใน</u></p> <ul style="list-style-type: none"> <li>- อัตรากำลังไม่เพียงพอ</li> <li>- ขาดทักษะในการปฏิบัติงาน</li> </ul>			
๗. ครุภัณฑ์ในสำนักงานมีอายุการใช้งานมาก	<p><u>ปัจจัยภายใน</u></p> <ul style="list-style-type: none"> <li>- ข้อจำกัดงบประมาณในการจัดซื้อและการบำรุงรักษาซ่อมแซม</li> </ul>			
๘. การสรรหาบุคลากรในระบบอุปถัมภ์	<p><u>ปัจจัยภายนอก</u></p> <ul style="list-style-type: none"> <li>- ความสัมพันธ์ในระบบเครือญาติ</li> </ul> <p><u>ปัจจัยภายใน</u></p> <ul style="list-style-type: none"> <li>- มีการแทรกแซงการปฏิบัติงานทำให้ประสิทธิภาพในการทำงานลดลง</li> </ul>			

